



# Det skal være let og enkelt

Årsrapport 2020



vi rejser sammen







## Indhold

Indledning .....	04
Milepæle .....	06
Ledelsens beretning.....	09
Vi har flere kunder i den kollektive trafik i Nordjylland.....	11
Vi er bannerførere for grøn omstilling af transport i Nordjylland.....	15
Vi gør det smartere og mere effektivt .....	17
Vi skaber det nordjyske mobilitetsfællesskab .....	19
Regnskab .....	21
Organisation.....	28

# Det skal være let og enkelt

Hvis man spørger folk, hvad de især husker 2020 for, siger langt de fleste ”corona”. Det gør vi også i NT. For der er slet ingen tvivl om, at coronapandemien har sat sig et meget stort aftryk på den kollektive trafik. Ikke kun i Nordjylland, men i hele Danmark. Vi tænker dog også tilbage på 2020 som året, hvor vi tog hul på en helt ny forretningsplan med en ambition om at gøre det let og enkelt at rejse sammen.

Forretningsplanen er ikke kun vores. Den er hele Nordjyllands, for den er blevet til i dialog og samarbejde med kunder, interessenter og samarbejdspartnere for at sikre, at vores strategi og mål er i tråd med deres ønsker og behov.

At gøre det let og enkelt at rejse sammen er både ambitiøst og nødvendigt. Ambitiøst, fordi vi godt ved, at der er områder i vores landsdel, hvor det bliver vanskeligt at tilfredsstille alle vores kunders behov. Og nødvendigt, fordi vi SKAL lykkes med at få flere til at rejse på måder, der er mere bæredygtige og bedre for klima og miljø end solobilismen er. Samtidig er den kollektive trafik løsningen på trængselsudfordringen i de større byer, hvor kødannelse og parkeringsproblemer efterhånden er blevet en del af dagligdagen. For at nå vores mål, har vi defineret fire fokusområder, som vi vil arbejde med i de kommende år.

## Fire fokusområder for de kommende år

Vi vil skabe et nordjysk mobilitetsfællesskab, hvor alle 600.000 nordjyder ser sig selv som medspillere, der bidrager aktivt til et mere sammenhængende og mobilt Nordjylland. Det kan fx være bilisten, der tilbyder et tomt sæde til en anden, der skal samme vej på den daglige pendlertur. Det kan være den unge studerende, der kombinerer busturen med cykel eller løbehjul i stedet for at investere i en mikrobil. Og det kan være virksomhedsejeren, der laver tiltag, som får flere af medarbejderne til at rejse sammen. Vi vil understøtte udviklingen ved at være i øjenhøjde med kunder, uddannelsesinstitutioner og erhvervs-, fritids- og kulturliv, så vi sikrer, at vi er relevante og attraktive for alle i Nordjylland.

Vi har allerede taget hul på opgaven og har fx inviteret kunder, interessenter og samarbejdspartnere ind i arbejdet med at omsætte forretningsplanen til handlingsplaner med konkrete tiltag og projekter, som vi vil realisere. Vi har for længst erkendt, at vi kommer længst ved at gå i dialog og samarbejde med andre. Vi bliver nødt til at inddrage kunderne og

forskellige interessenter og lytte til dem, hvis vi skal kunne tilbyde de produkter og services, som de efterspørger, og som kan fastholde og tiltrække kunder.

**“Vi har for længst erkendt, at vi kommer længst ved at gå i dialog og samarbejde med andre.”**

Vi har også sat os i spidsen for grøn omstilling af transport i Nordjylland, og er allerede i fuld gang med at omstille busser, tog og flextrafikbiler til mere miljøvenlige drivmidler som f.eks. el eller biobrændstof.

I efteråret indsatte vi tre brintbusser i test i samarbejde med Region Nordjylland, og fra august 2021 ruller knap 70 regionale busser og ekspresbusser ud med moderne fossilfrit biobrændstof i tanken i stedet for almindelig diesel. I foråret 2021 nåede vi endnu en milepæl, da vi afsluttede danmarkshistoriens største enkeltstående grønne omstilling indenfor vores branche med beslutningen om, at alle Aalborgs bybusser bliver el-drevne fra august 2022. Derudover har vi indgået samarbejdsaftaler med bl.a. samkørselstjenesten NaboGo og deleløbehjulsfirmaet Voi, så vores kunder har kunnet købe transport hos dem med rabat. Vores kunder kunne fx få 30 kr. i rabat på første tur med et Voi-løbehjul, mens det bliver gratis for kunder med et NT-pendlerprodukt at rejse med NaboGo.

En del af den grønne omstilling bliver også at skubbe på den adfældsændring, der er nødvendig, for at få flere til at droppe solobilismen og i stedet rejse grønt og bæredygtigt med bl.a. den kollektive trafik.

Et andet fokusområde er at gøre tingene lidt smartere og





lidt mere effektivt. Det vil vi gøre ved at optimere vores drift, så vi kan drive en så økonomisk bæredygtig forretning som muligt, hvor omkostningseffektive løsninger går hånd i hånd med god kvalitet. Og endelig vil vi fastholde og tiltrække flere kunder. Sidstnævnte er ikke blevet mindre væsentligt efter coronapandemien.

#### **Udfordringen med corona**

Vi har mistet rigtig mange kunder og dermed indtægter pga. corona, men vi har også lært meget. Vi har bl.a. lært hvor mange, der er dybt afhængige af os. Da der i efteråret 2020 blev fundet en mutation af coronavirus i mink, måtte det meste af Nordjylland lukke helt ned. Kun folk med kritiske samfunsfunktioner måtte benytte den kollektive trafik ind og ud af de lukkede områder. I den periode havde vi stadig ca. 10.000 kunder med i vores busser, tog og flexbiler om dagen, hvilket er et udtryk for, at disse mange mennesker ikke har haft andre transportmuligheder, og derfor er dybt afhængige af os.

## **“Vi har mistet rigtig mange kunder og dermed indtægter pga. corona, men vi har også lært meget.”**

10.000 lyder af mange, og det er det også. Men sammenligner vi med de 100.000 kunder, som vi plejer at have med, er det tydeligt, at vi har lidt et enormt tab. Et tab som vi må og skal have vendt, hvis vi skal kunne opretholde vores serviceniveau og stadig have Danmarks mest tilfredse kunder, når den næste nationale kundetilfredshedsundersøgelse gennemføres. Heldigvis holder staten hånden under vores branche, og vi får dækket tabte passagerindtægter og coronarelaterede merudgifter gennem den kompensationsordning, som Regeringen, KL og Danske Regioner blev enige om i sommeren 2020. Ordningen dækker 2020 og er sidenhen udvidet til

også at dække 2021. Derefter er der ikke aftalt et økonomisk sikkerhedsnet, og derfor er det af største vigtighed, at vi får vundet kunderne og de tabte indtægter tilbage. Hvis vi fx kun når op på 80% af det antal kunder, som vi havde før Corona, kommer vi til at mangle indtægter for ca. 70 millioner kroner. Da forskellige undersøgelser har vist, at ca. 20% af de tabte kunder ikke har tænkt sig at vende tilbage til den kollektive trafik, vil der fortsat være behov for en støttende hånd fra statens side i de kommende år.

Flextrafikken har også været påvirket af corona-situationen og de mange restriktioner, der er fulgt med. I perioder ændrede reglerne sig fra uge til uge, og derfor har vi af flere omgange måttet kommunikere om nye retningslinjer for bestilling og kapacitet. På trods af de mange ændringer og regler er det lykket os at drive flextrafik i hele perioden. Vi har til tider været stærkt udfordret på vores kapacitet, når krav om stor afstand og få kunder i bilerne skulle kombineres med stor efterspørgsel. Men gennem aktiv dialog med ejere og vognmænd, samt løbende justering af driften er vi som fællesskab generelt lykket med at imødekomme ønsker og krav og få vores kunder frem til den ønskede destination på det ønskede tidspunkt.

Selvom corona og vores nye forretningsplan er løbet med spotlyset i tilbageblikket på 2020, har året også budt på mange andre store begivenheder. De største milepæle for 2020 er således beskrevet på de kommende sider. De har alle trådt til vores forretningsplan, til de fire fokusområder og til ambitionen om, at det skal være let og enkelt at rejse sammen i Nordjylland.

**God læselyst.**



# 2020 Milepæle

## Årets første grønne udbud

NT's 26.3 udbud af buskørsel starter. Der udbydes A-kontraktkørsel med fire busser, D-kontraktkørsel med fire busser samt B- og T-kontraktkørsel. A-kontrakterne er på Frederikshavn bybusser med tilhørende dubleringskørsel med i alt 12.883 køreplantimer. Udbuddet svarer til ca. 1,5 % af NT's samlede buskørsel. B- og T-kontrakterne er på to mindre regionalruter, lokalruter i Brønderslev, Frederikshavn, Mariagerfjord og Thisted Kommuner samt fælleskommunale ruter. Udbuddet omfatter 49 busser og 41.855 køreplantimer. Kørselsomfanget svarer til ca. 4,8 % af NT's samlede buskørsel. For A-kontraktkørslen stilles der krav om fossilfrit brændstof.

## Samarbejde om samkørsel

NT indleder et samarbejde med samkørselstjenesten NaboGO. Samarbejdet skal få flere til at rejse sammen med bus, tog og bil, da mange analyser viser, at folk, der samkører privat, er mere tilbøjelige til også at benytte busser og tog oftere end folk, der ikke samkører. Samarbejdet går blandt ud på at danne fælles front om en offensiv og synlig salgsindsats på store virksomheder, uddannelsessteder og i bysamfund og lave en større fælles inspirationskampagne, der skal få flere til at rejse sammen.

## Nyt NT Kundecenter

Et gennemrenoveret og ombygget NT Kundecenter åbner på Aalborg Busterminal med en stor åbningsfest med masser af gæster. Ombygningen inkluderer ventesalen inkl. toiletterne, det betjente salgssted og chaufførcenteret Viazonen, der alle har fået et løft.

ift. både udseende og funktioner. Der er bl.a. opsat højborde med stik til opladning af mobiler og bærbare og indført nyt elektronisk betalingssystem til toiletterne.

## Nedlukning og restriktioner

Regeringen lukker Danmark ned med et stort fald i antallet af kunder i den kollektive trafik til følge. I en lang periode er der kun 10% af det normale antal kunder med. Den kontante betaling suspenderes i samme ombæring, så kunder uden Rejsekort eller Pendlerkort henvises til online betaling, og kunder i Flextrafikken henvises til online bestilling og betaling. Der indføres samtidig ekstra rengøring og afsprøjtning af kontakflader og restriktioner ift. antal passagerer i de forskellige transportmidler.

## Nyt navn og nye farver til X Bus

Det bliver besluttet, at NT's X Busser skal skifte udseende, så alle busser indenfor en kort årrække vil have samme farver og samme design. De nye design bliver implementeret i takt med kørselsstart på kommende udbud af X Busruter. Med det nye design følger også, at navnet X Bus afløses af Ekspresbus.

## Brintbusser i rutedrift

Danmarks tre første brintbusser indsættes i rutedrift i den kollektive trafik i Nordjylland. Det sker på initiativ af Region Nordjylland og Aalborg Kommune, som vil afprøve brintbusser som en klimavenlig teknologi og transportform til glæde og gavn for både miljøet, passagererne og erhvervslivet. Initiativet er led i et EU-projekt ved navn 3Emotion.

## Grøn handlingsplan godkendt

Handlingsplanen, der skal sikre, at vi når i mål med "Grøn strategi for NT" godkendes. Ifølge den skal personvogne og liftvogne i NT's Flextrafik være fossilfri inden 2030. Handlingsplanen beskriver hvordan og med hvilke virkemidler, den grønne strategi kan realiseres for Flextrafikken. Formålet med den grønne handlingsplan er at få udpeget en fremtidig retning for de tiltag, der kan tages i anvendelse, samt at få klarlagt, hvor og hvordan konkrete beslutninger træffes i det videre arbejde.

## Nemmere billetssamarbejde

Det bliver lettere at indgå billetssamarbejder med de nordjyske forlystelsesparker og kulturinstitutioner, da NT Billet app udvides, så den kan håndtere kombibilletter. I første omgang bliver Fårupkortet lagt ind i appen. App'en er i forvejen downloadet over en halv million gange, så de billetter, der oprettes, bliver synlige for rigtig mange kunder.

## Rejsepas lanceres

DSB sætter på vegne af sig selv og alle landets trafikselskaber 50.000 rejsepas til salg. Rejsepassene koster 299 kr. for voksne og halv pris for børn, og de kan bruges i en hel uge i sommerferien til alle busser og tog i Danmark. Formålet er at få danskerne til at holde deres sommerferie indenlands, så der kommer gang i økonomien igen efter forårets coronanedlukning, og så risikoen for, at danskerne rejser ud og tager smitte med hjem, mindskes. Rejsepassene bliver en stor succes, og der er udsolgt i løbet af få dage.



### Ny udbudsstrategi for Flextrafik

En ny strategi for udbud i Flextrafikken godkendes. Strategien definerer bl.a., hvordan NT kan opnå attraktive kontrakter, der tilgodeser en effektiv driftskvalitet, samt hele NT's værdikæde (kunder, entreprenører, chauffører og ejere). Strategien er baseret på overordnede principper om gennemsigthed og løbende erfaringsopsamling samt på NT's allerede vedtagne grønne strategi.

### Stort grønt udbud

NT's 26.4 udbud af bustrafik starter. Udbuddet er det største regionale busudbud i Nordjylland i nyere tid, og det omfatter X Busser og regionale ruter med et samlet omfang på 77 busser og ca. 193.000 køreplantimer. Det svarer til ca. 20 % af NT's samlede buskørsel. Alle ruter blev udbudt som A-kontraktkørsel med tilhørende dubleringskontrakt for enkelte ruter. Med udbuddet følger bl.a. krav om fossilfrit brændstof, klimaanlæg, videoovervågning og elektroniske betalingsenheder i busserne.

### Pakkebokse på knudepunkter

NT indgår et samarbejde med Nærboks, der er mindre batteridrevne pakkebokse. Boksene bliver i første omgang opsat på Nordjyske Jernbaners stationer. Dette udvides, så der også er bokse på en række større knudepunkter i regionen (fx busterminaler), og planen er, at de skal være på så mange knudepunkter som muligt, så pakkeafhentning bliver en fast service på disse.

### Aftale om coronakompensation

Der indgås en aftale mellem regeringen, KL og Danske Regioner om håndtering af de regionale trafikkselskabers økonomiske konsekvenser i 2020 som følge af COVID-19. Aftalen sikrer, at NT og øvrige trafikkselskaber får dækket ekstraomkostninger ifm. coronainsatsen i 2020 og bliver kompenseret for nettomerudgifter og færre indtægter.

### Massive sporarbejder

BaneDanmark lukker for togdriften både nord og syd for Aalborg i en længere periode. Kunderne henvises i stedet til togbusser. Som plaster på såret indgår NT og DSB et samarbej-

de om kompensation til pendlere, der kan få en gratis måneds transport. Pga. coronarestriktionerne er det dog begrænset hvor mange rejsende, der generes af den lange nedlukning og hvor mange, der benytter sig af tilbudet om kompensation.

### Sommer i Nordjylland

Da mange danskere dropper ferien i udlandet pga. coronarestriktioner, lancerer NT en kampagne, der skal få nordjyderne til at blive hjemme og i stedet nyde de helt nære destinationer, som de kan nå med busser og tog. Overskriften for kampagnen er "Du behøver ikke rejse langt væk for at finde gode oplevelser".

### Mundbind holder kunder væk

Der indføres krav om brug af mundbind/visir i den kollektive trafik. Alle skal benytte mundbind/visir i alle former for kollektiv trafik og på stationer og busterminaler. Chaufførerne skal benytte mundbind/visir på alle tider, når de opholder sig i deres køretøj – medmindre der er tale om en tomkørsel uden passagerer. Mundbindskravet får den ellers svagt stigende kurve for antal kunder til at knække og dykke igen.

### Chaufførkarma

NT lancerer en kampagne, der skal rette fokus mod chaufførernes gode arbejde og gode service ved at tage udgangspunkt i resultaterne af den seneste store tilfredshedsundersøgelse. Den samlede score er over 9 på en skala fra 1-10 på de fleste parametre, der kan føres tilbage til chaufførerne og deres service, og det opfordres kunderne til at anerkende ved bl.a. at sende god karma til chaufførerne for deres indsats.

### Nyt IT-system til flextrafik

Sammen med de øvrige trafikkselskaber i FlexDanmark har NT bidraget til at lægge sidste hånd på udbudsmaterialet til anden del af Ny Optimerings Platform (NOP). Anden del er et nyt IT-system til understøttelse af Flextrafikken. Store dele af NT's administration har været involveret i processen for at sikre det bedst mulige grundlag for en kravspecifikation og de fremtidige muligheder i Flextrafikens systemer.

### Første grønne flextrafikudbud

NT's 30. udbud af flextrafik med variabel og fast kørsel for Regionen og kommunerne skydes i gang. Den faste kørsel er hovedsageligt et genudbud af eksisterende kontrakter i Jammerbugt, Frederikshavn og Mariagerfjord Kommune. Med dette udbud følger bl.a. en ny bonusmodel, en tilpasning af betingelserne så det blev mere attraktivt at byde med "grønne biler", krav om elektroniske betalingsenheder i bilerne og et tidsbånd, så det fx kan bydes ind med en særlig nattakst.

### Massiv grøn omstilling i Aalborg

Aalborg bybusser og Plusbus (BRT) sendes i udbud. Udbuddet har et samlet omfang på 113 busser og ca. 290.000 køreplantimer. Kørslen blev udbudt i én samlet pakke, der svarer til ca. 31 % af NT's samlede buskørsel. Udbudsbetingelserne sikrer, at den kollektive trafik i Aalborg vil være både emissionsfri og støjsvag inden 2030. Der stilles også krav om flere skærme i busserne, så trafikinformationen forbedres, klimaanlæg, elektroniske betalingsenheder og masser af USB-indgange, så kunderne kan lade telefonen op undervejs. I udbuddet ligger også et krav om etablering og drift af et nyt stort busdepot i det østlige Aalborg.



### Rejsepas i efterårsferien

Inspireret af sommerens succes med Rejsepas, lancerer NT et efterårspas, der skal lokke nogle af de tabte kunder tilbage i busser og tog. Efterårspasset kan benyttes i alle busser og tog i Nordjylland i hele efterårsferien og koster kun 99 kr. for voksne og 49 kr. for børn/pensionister. Nordjyderne er desværre ikke klar til at komme tilbage i busser og tog, så der sælges beskedne 467 pas ud af de 3500, der blev udbudt til salg.

### Effektivisering af Flextrafik

Projekt Effektivisering af Flextrafikken gennemføres. Der er bl.a. udarbejdet en potentiale-rapport, der viser, at Flextrafikken i Nordjylland kan spare ca. 27 mio. kr. årligt. Effektiviseringspotentialer er fordelt ift., hvem der er hovedansvarlig for realiseringen – dvs. er det den enkelte kommune, regionen, NT eller gennem en fælles indsats. Et af de områder, hvor NT er ansvarlig, er vedr. optimeringen af den fælles IT-plattform Planet, hvor det anslås, at der kan hentes 5,2 mio. kr. i årlig besparelse.

### Forlængelse af coronakompensation

Aftalen mellem regeringen, KL og Danske Regioner om støtte til de regionale trafikselskaber pga. COVID-19 forlænges, så den også gælder for halvdelen af 2021.

### Minkvirus lukker Nordjylland

En muteret variant af coronavirus opdages i Nordjylland. Det får regeringen til at lukke for rejser med kollektiv trafik ind og ud og på tværs af syv nordjyske kommuner. De eneste, der må krydse, er folk med mødepligt på en skole, ungdoms- eller vokseneddannelse. Øvrige, der har behov for at rejse, er henvist til Flextur. Efter nogle dages pres ændres restriktionerne, så folk med kritiske samfundsfunktioner også må benytte busser og tog. Efter en uge lempes restriktionerne, så det igen bliver lovligt at benytte busser og tog internt mellem de syv lukkede kommuner, og efter endnu en uge hæves restriktionerne helt.

### Effektivisering via dialog

Jammerbugt Kommune og NT samarbejder om et projekt, der sætter fokus

på hele flextrafikken i kommunen. Projektet er afstedkommet af NT's potentialerapport for effektivisering af flextrafikken i Nordjylland, hvor det er vurderet, at Jammerbugt Kommune potentielt kan spare ca. 3,3 millioner kroner. Via dialog med bl.a. medarbejdere, brugere og chauffører blev der tydeliggjort indsatser indenfor visitering, serviceniveau og planlægning, som kan indgå i effektiviseringsplanen.

### Grønnere, men billigere

Vinderne af 26.4 udbud annonceres. Med udbuddet følger en reduktion i prisen på 2 % i forhold til tidligere. Dette var en overraskelse, da der bl.a. blev stillet krav om, at busserne skulle køre på fossilfrie drivmidler. Keolis Danmark A/S vandt og valgte at byde ind med 2. generations biodiesel (HVO).

### Tog til lufthavnen

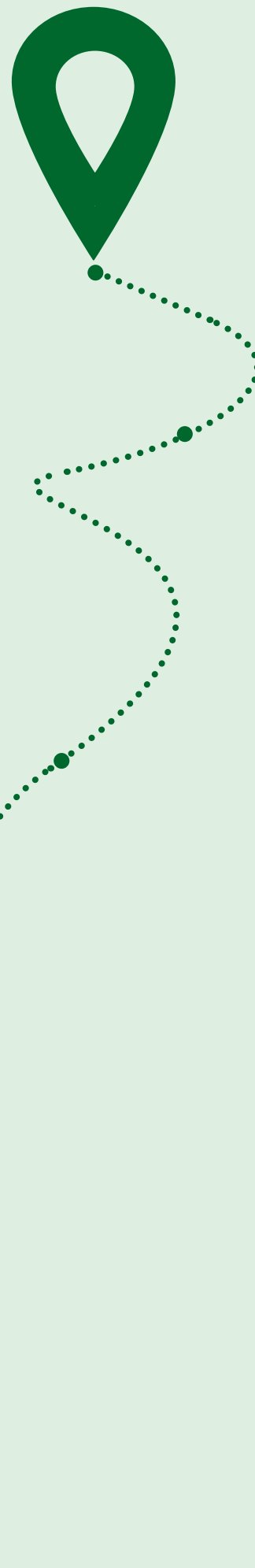
En ny jernbane til og togstation i Aalborg Lufthavn åbner. Den nye jernbane gør det nemmere at benytte kollektiv trafik, når man skal ud at rejse. I første omgang betjenes lufthavnen af DSB's IC Lyn med direkte forbindelser til bl.a. Aarhus.

### Mobilitetsfællesskab i Havbakke

Et nyt mobilitetsfællesskab opstår i Havbakke-distriktet i Mariagerfjord Kommune. Fællesskabet supplerer den traditionelle kollektive trafik og fungerer som et alternativ til den. Der opsættes to samkørselsbænke og leases to delebusser samt en el-delebil, som de lokale kan benytte. Ordningen er en succes, og den bliver i høj grad brugt til fritidsrejser i Havbakkeområdet.

### Knudepunktsskilte overalt

En opgørelse viser, at alle kommuner i Region Nordjylland har bestilt de nye knudepunktsskilte. Over halvdelen af de bestilte 123 skilte er kommet i jorden i løbet af 2020, hvilket betyder, at knudepunktsskiltene nu er til stede overalt i regionen. De resterende skilte kommer op løbende i 2021.





# Ledelsens beretning

## Året i tal og tendenser

COVID-19 pandemien har haft og har fortsat en stor påvirkning på den kollektive trafik. I forhold til den økonomiske vinkel på pandemien har NT i tæt samarbejde med Trafikselskaberne i Danmark (TiD) - og efter aftale med KL og Danske Regioner - løbende udarbejdet estimater på den økonomiske konsekvens for trafikselskabernes del af den kollektive trafik.

Den 17. juni 2020 indgik regeringen, KL og Danske Regioner en aftale om håndtering af de regionale trafikselskabers økonomiske konsekvenser som følge af COVID-19. Aftalen betyder, at staten påtager sig at kompensere nettomerudgifter og nettomindeindtægter, som de regionale trafikselskaber får i 2020, som følge af COVID-19. Disse omfatter følgende:

- Mindreindtægter fra billetter og kontrolafgifter for bus, bane og Flextrafik i forhold til det budgetterede for 2020.
- Merudgifter til indsættelse af ekstrakapacitet for at sikre afstand mellem kunderne under hensyntagen til de enhver tid gældende restriktioner for den kollektive trafik.
- Merudgifter til værnemidler samt rengøring af busser, flexbiler, salgssteder, kundefaciliteter og chaufførlokaler, der følger direkte af COVID-19.
- Merudgifter til Flextrafik, som følger direkte af COVID-19 (fx solo-kørsel).
- Merudgifter forbundet med kommunikation af bl.a. hensigtsmæssig adfærd vedr. COVID-19.
- Merudgifter forbundet med såkaldt "crowd control" ved stoppesteder og knudepunkter, som følger direkte af COVID-19.
- Modgående mindreudgifter ved reduceret drift for bus, bane og Flextrafik i forhold til det budgetterede for 2020.

I årsregnskabet er der indregnet en forventet samlet COVID-19 nettokompensation på 112,9 mio. kr. for 2020.

I forlængelse af kompensationsaftalen for 2020 var regeringen, KL og Danske Regioner enige om, at der ikke skulle indføres

serviceforringelser i det kommunale og regionale kollektive trafikniveau i 2020 set i forhold til niveauet før COVID-19.

Et centralt element i den indgåede aftale mellem regeringen, KL og Danske Regioner er, at staten kompenserer for nettomerudgifter forårsaget af COVID-19. Aftaleteksten betyder, at COVID-19 besparelser på den kollektive trafik, som de enkelte ejere (kommune/region) vil opleve i enkelte forvaltninger/budgetenheder, skal være med til at medfinansiere COVID-19 merudgifter i andre forvaltninger/budgetenheder hos samme ejer.

## **“...staten kompenserer for nettomerudgifter forårsaget af COVID-19.”**

Mange ejere har siden marts 2020 oplevet budgetbesparelser på specielt Flextrafikens kørselsordninger, da COVID-19 har reduceret kørselsomfanget betydeligt. Disse budgetbesparelser er opkrævet hos de enkelte ejere i 2020 og anvendt til at medfinansiere realiserede COVID-19 relaterede merudgifter og mindreindtægter på den øvrige Flextrafik og bustrafik. Det betyder også, at flere ejere isoleret set står med en negativ COVID-19 kompensation fra staten, hvor COVID-19 relaterede budgetbesparelser overstiger COVID-19 merudgifter.

I årsregnskabet er der som tidligere nævnt indregnet 112,9 mio. kr. i COVID-19 kompensation, hvoraf 112,6 mio. kr. allerede er a conto udbetalt til NT. Umiddelbart efter godkendelsen af NT's årsregnskab 2020 indsender NT den udfyldte COVID-19 regnskabsmodel og tilhørende revisorerklæring til Trafikstyrelsen, hvorefter den resterende COVID-19 kompensation vedr. 2020 udbetales til NT.





### Resultatet for 2020

Det udgiftsbaserede årsregnskab viser samlet et mindreforbrug på 18,3 mio. kr. i forhold til Budget 2020.

Ifølge Lov om Trafikselskaber skal NT's tilskudsbehov dækkes af tilskud fra de nordjyske kommuner og Region Nordjylland. De nordjyske kommuner og Region Nordjylland har i 2020 indbetalt 917,3 mio. kr. i tilskud til NT. Årsregnskabet for 2020 viser imidlertid, at det faktiske tilskudsbehov reelt udgør 899,0 mio. kr., hvorfor NT samlet set har en efterregulering på 18,3 mio. kr. Heraf efterreguleres 11,8 mio. kr. til ejerkredsen, mens 6,5 mio. kr. overføres til kommende år.

## “Det udgiftsbaserede årsregnskab viser samlet et mindreforbrug på 18,3 mio. kr. i forhold til Budget 2020.”

Der er foretaget hensættelse af feriepenge til indfrysning efter ny ferielov. I henhold til valgt regnskabspraksis er modposten ført over egenkapitalen.

I tabeller og tekst kan afrunding medføre, at tallene ikke summer til totalerne.

### Forventet udvikling

COVID-19 vil også i 2021 sætte et kraftigt aftryk på året. Aktivitetsmæssigt og resultatmæssigt vil det på kort sigt ikke påvirke NT, idet der er politisk opbakning til at fastholde serviceniveauet fra før pandemien. Der er afsat en foreløbig ramme på 362 mio. kr. til COVID-19 kompensation til trafikelskaberne i Danmark vedr. 2021.

Trafikselskaberne i Danmark har senest estimeret netto-merudgifterne i 2021 som følge af COVID-19 til 1.338 mio. kr., hvorfor Danske Regioner og KL har indledt drøftelser med Transportministeriet og Finansministeriet om en forhøjelse af ramme vedr. COVID-19 kompensation for 2021.

### Finansielle risici

NT's aktiviteter er afhængige af en fortsat politisk opbakning til den kollektive trafik og er i øvrigt påvirket af sædvanlige forretningsmæssige risici, herunder udviklingen i erhverv, turisme og demografi i Nordjylland. NT er fortsat påvirket af effekterne fra den igangværende COVID-19 pandemi.

### Efterfølgende begivenheder

Efter regnskabsårets afslutning er der ikke indtruffet begivenheder, som vil kunne forrykke NT's stilling væsentligt.



# Vi har flere kunder i den kollektive trafik i Nordjylland

Vi har fire overordnede fokusområder i vores forretningsplan, som fungerer som pejlemærker i vores bestræbelser på at skabe et fremtidens Nordjylland, hvor det er let og enkelt at rejse sammen.

Alle de indsats, som vi gennemfører, og alle de løsninger, som vi udvikler, tager udgangspunkt i fokusområderne og deres målsætninger. Det er at mål, at ”Vi har flere kunder i den kollektive trafik i Nordjylland”.

Vi vil nå målet ved at sikre, at vi har et attraktivt kerneprodukt, som understøttes af nye mobilitetsformer som fx privat

samkørsel og innovative last-mile-løsninger. At vi har simple og intuitive produkter og services, som tiltrækker helt nye kunder og får eksisterende kunder til at benytte os oftere.

Vi skal sikre, at Det Nordjyske Hovednet, som er rygraden i den kollektive trafik i landsdelen, er attraktivt og velfungerende, og at vi har gode fleksible transporttilbud som Plustur, samkørsel og delecycler, der får vores kunder bragt frem til hovednettets attraktive og velbeliggende knudepunkter.

Vi måler på antallet af rejser og kan kalde os en succes, hvis vi kan tiltrække flere kunder til Det Nordjyske Hovednet.

## Påstigere

(Mio.)*	2017	2018	2019*	2020
Bustrafik	21,6	21,8	21,2	12,7
Togtrafik	1,6	2,2	2,8	1,8
Flextrafik	1,5	1,5	1,4	1,2
<b>Total</b>	<b>24,7</b>	<b>25,5</b>	<b>25,5</b>	<b>15,6</b>

\* Ny og mere korrekt opgørelsesmetode baseret på bl.a. registrerede rejsekortdata er anvendt til beregning af påstigertallet for bustrafik fra 2019. Den nye metode har (som varsloet i årsberetningen for 2018) medført et markant fald i påstigertallet fra 2018 til 2019, hvilket ses tilsvarende hos andre trafiksselskaber. For sammenlignelighedens skyld er tidligere opgjorte påstigertal for bustrafik i perioden 2017-2018 blevet justeret efter samme beregningsmetode. Udgangspunktet for justeringen har været påstigertallet for bustrafik i 2019, hvorefter tidligere års påstigertal er beregnet på baggrund af udviklingen i passagerindtægter og takstreguleringer for de enkelte år.

## Totale udgifter

(Mio.)	2017	2018	2019	2020
Bustrafik	791	798	810	826
Togtrafik	103	165	176	179
Flextrafik	271	287	290	272
<b>Total</b>	<b>1.165</b>	<b>1.250</b>	<b>1.277</b>	<b>1.277</b>

## Udgift pr. påstiger

(Kr.)	2017	2018	2019 *	2020
Bustrafik	37	37	38	65
Togtrafik	63	75	63	102
Flextrafik	181	194	201	230
<b>Total</b>	<b>47</b>	<b>49</b>	<b>50</b>	<b>82</b>

\* Ny opgørelsesmetode anvendt til påstigertallet fra og med 2019



## Kapacitetsudgifter

(Mio.)	2017	2018	2019	2020
Bustrafik	46	45	48	46
Togtrafik	1	2	2	3
Flextrafik	24	25	27	27
<b>Total</b>	<b>71</b>	<b>72</b>	<b>77</b>	<b>76</b>

## Kapacitetsudgifter pr. påstiger

(Kr.)	2017	2018	2019 *	2020
Bustrafik	2	2	2	4
Togtrafik	1	1	1	2
Flextrafik	16	17	18	23
<b>Total</b>	<b>3</b>	<b>3</b>	<b>3</b>	<b>5</b>

\* Ny opgørelsesmetode anvendt til påstigertallet fra og med 2019





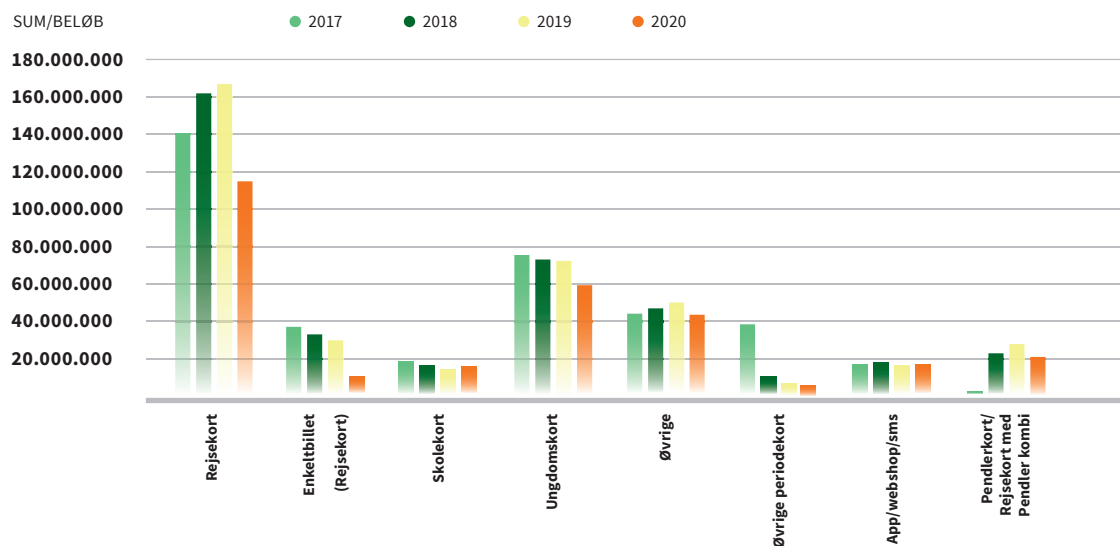
# Billetter og kort

Uanset om man er daglig pendler eller benytter NT en enkelt gang imellem, uanset om man er herboende eller turist, og uanset om man er ung, gammel eller midt imellem, findes der

en billet eller et kort, der passer til ens behov. Vi vil sikre, at der er et godt tilbud til alle uanset alder og livsfase, så man uden problemer kan være kunde hos os gennem hele livet.

## Salg

Billetsalg	2017	2018	2019	2020
Rejsekort	140.884.558	161.621.004	168.750.366	117.937.057
Enkeltbillet (Rejsekort)	37.749.617	33.397.710	29.259.476	7.616.618
Skolekort	18.893.958	17.412.346	15.620.355	16.292.992
Ungdomskort	75.659.158	73.283.061	72.050.671	59.369.762
Øvrige	43.859.462	46.607.871	52.111.594	42.166.717
Øvrige periodekort	38.816.749	9.370.399	5.505.102	5.303.178
App/webshop/sms	18.010.229	19.247.943	16.139.451	18.194.613
Pendlerkort/Rejsekort med Pendler kombi	1.018.725	23.634.964	27.491.549	21.912.969
<b>I alt</b>	<b>374.892.456</b>	<b>384.575.297</b>	<b>386.928.563</b>	<b>288.793.905</b>







# Tilfredshed

Vores kunder skal mærke, at vi inddrager dem og lytter til deres ønsker, så vi får skabt de bedst mulige mobilitetsløsninger og services, som dækker deres behov og gør det nemt at komme fra A til B. Vi vil ikke kun have mange kunder. Vi vil have tilfredse kunder. Og hvis de samtidig er så tilfredse med os, at de anbefaler os til andre, har vi nået målet.

Vi skal levere en god kvalitet, så kunderne føler, at de får valuta for pengene. Vi skal ankomme og afgå til tiden, så kunderne ved, at de kan regne med os. Vi skal være serviceminded og professionelle, så kunderne føler sig velkomne og godt behandlet og får lyst til at komme igen. Og indimellem skal vi give vores kunder det lille ekstra, udover hvad de forventer, så vi bliver den afgørende faktor for, at de får en rigtig god dag.

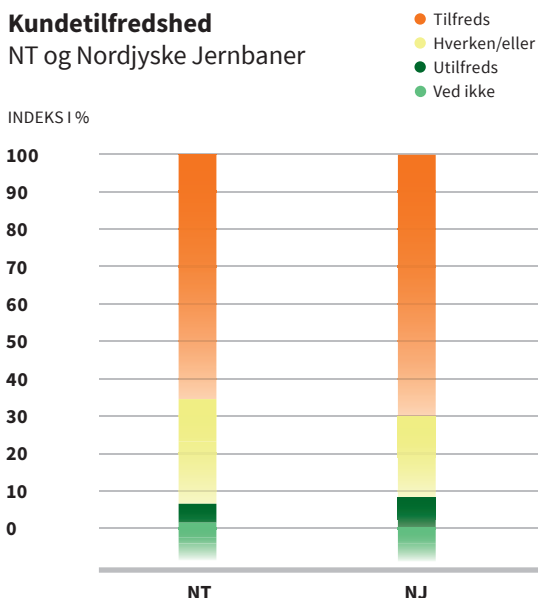
## Kundetilfredshed

Tilfredshed med denne rejse	Utilfreds			Hverken / eller			Tilfreds		
	2018	2019	2020*	2018	2019	2020*	2018	2019	2020*
<b>Flextrafik</b>	<b>6,3</b>	<b>6,2</b>	<b>6,1</b>	<b>8,2</b>	<b>7,6</b>	<b>8,9</b>	<b>85,5</b>	<b>86,1</b>	<b>85</b>
Bybus	4,5	7,0	6,2	4,3	6,3	6,8	91,2	86,7	87,1
Regionalbus	7,9	7,5	6,4	4,0	4,3	5,2	88,1	88,2	88,4
X Bus	4,8	6,0	4,6	4,0	5,2	5,6	91,2	88,8	89,8
<b>Samlet</b>	<b>5,7</b>	<b>6,8</b>	<b>5,7</b>	<b>4,1</b>	<b>5,3</b>	<b>5,8</b>	<b>90,2</b>	<b>87,9</b>	<b>88,4</b>

\*Pga. coronapandemien er der kun foretaget tilfredshedsmålinger i perioden januar - marts 2020 og ikke i perioden januar - december, som der er gjort i øvrige år.

### Kundetilfredshed

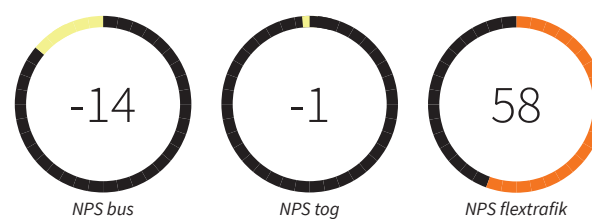
NT og Nordjyske Jernbaner



Bus & Tog foretager hvert år en større online-undersøgelse blandt den del af befolkningen, som benytter kollektiv trafik årligt. Vi har samlet resultaterne for hhv. Nordjyllands Trafikselskab og Nordjyske Jernbaner herover.

### Kundetilfredshed

NPS



NPS måles på skalaen -100 til 100

Kundetilfredsheden udtrykkes gennem Net Promoter Score. NPS er et loyalitetsmål og omhandler sandsynligheden for, at kunden vil anbefale NT til venner og bekendte.

NPS måles på skalaen -100 til 100 og jo højere jo bedre. I forhold til kollektiv trafik, er en positiv NPS et tilfredsstillende resultat, mens NPS over 25 sjældent ses i kollektiv trafik.

NPS på bus og tog indeholder både høj- og lavfrekvente kunder. Den høje NPS på flextrafikken afspejler, at analysen alene omfatter hyppige brugere.



# Vi er bannerførere for grøn omstilling af transport i Nordjylland

Vi har fire overordnede fokusområder i vores forretningsplan, som fungerer som pejlemærker i vores bestræbelser på at skabe et fremtidens Nordjylland, hvor det er let og enkelt at rejse sammen.

Alle de indsatser, som vi gennemfører, og alle de løsninger, som vi udvikler, tager udgangspunkt i fokusområderne og deres målsætninger. Det er at mål, at "Vi er bannerførere for grøn omstilling af transport i Nordjylland".

Vi vil nå målet ved at realisere vores grønne strategi og involvere os aktivt i at sætte en grøn dagsorden, hvor den kollektive trafik ses som det klimavenlige og miljøbevidste transportvalg.

Vi vil tage ansvar for vores nærmiljø og gøre det let og enkelt for nordjyderne at træffe det "rigtige" valg, så flere rejser sammen. Vi vil omstille vores busser, flexbiler og tog til mere miljøvenlige og fremtidssikrede drivmidler som el, brint og biogas samtidig med, at vi har en fornuftig balance mellem økonomi og miljø i processen.

Vi måler på vores grønne omstilling ved at sammenligne antallet af kilometer, der årligt tilbagelægges på hhv. fossile drivmidler som f.eks. diesel og ikke-fossile drivmidler som f.eks. el. Det er vores ambition, at 50% af vores drift er omstillet til fossilfrie drivmidler i 2025, og at 100% er omstillet i 2030.

## Grønne og sorte kilometer

### Bus

Antal kilometer	2018	2019	2020
Diesel/GTL	31.245.440	27.946.249	28.423.390
Fossilfri	1.415.827	4.057.460	4.620.900
Emissionsfri	0	0	112.500
<b>I alt</b>	<b>32.661.267</b>	<b>32.003.709</b>	<b>33.156.790</b>

### Flextrafik

Antal kilometer	2018	2019	2020
Diesel/GTL	22.187.440	21.790.682	19.041.923
Fossilfri	1.670.022	1.640.159	1.433.263
Emissionsfri	85.000	45.952	27.409
<b>I alt</b>	<b>23.942.462</b>	<b>23.476.793</b>	<b>20.502.595</b>

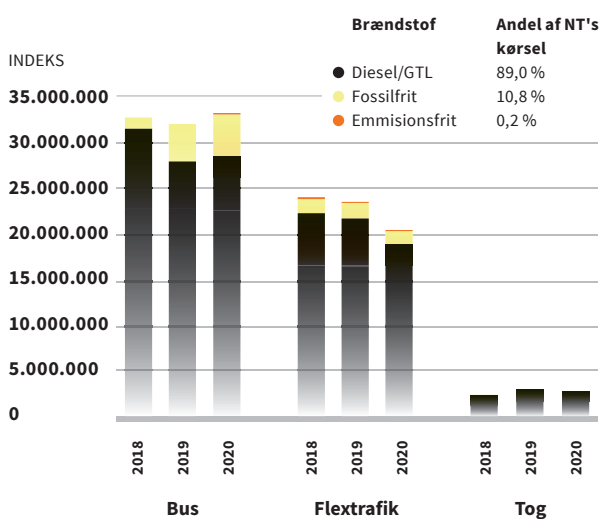
### Tog

Antal kilometer	2018	2019	2020
Diesel/GTL	2.356.617	2.948.818	2.757.404
Fossilfri	23.804	29.786	27.853
Emissionsfri	0	0	0
<b>I alt</b>	<b>2.380.421</b>	<b>2.978.604</b>	<b>2.785.257</b>





## Grønne og sorte kilometer



Opgørelsen over "grønne" og "sorte" kilometer omfatter kørte kilometer af NT's busser, tog og flextrafikvogne. De kørte "grønne" kilometer er enten fossilfri uden CO<sub>2</sub>-udledning eller emissionsfri uden CO<sub>2</sub>- og partikeludledning. De kørte "sorte" kilometer er udført med konventionelle fossile brændstoffer.



# Vi gør det smartere og mere effektivt

Vi har fire overordnede fokusområder i vores forretningsplan, som fungerer som pejlemærker i vores bestræbelser på at skabe et fremtidens Nordjylland, hvor det er let og enkelt at rejse sammen.

Alle de indsats, som vi gennemfører, og alle de løsninger, som vi udvikler, tager udgangspunkt i fokusområderne og deres målsætninger. Det er at mål, at ”Vi gør det smartere og mere effektivt”.

Vi vil nå målet ved at binde Nordjylland sammen og levere mest mulig mobilitet og service til nordjyderne for pengene. Vi bestræber os på løbende at blive mere effektive og på at forenkle og automatisere processer og aktiviteter, hvor det

er relevant og giver værdi. Vi vil også løbende optimere vores drift, så vi driver så økonomisk bæredygtig en forretning som muligt, hvor vi viser, at cost-effektive løsninger kan gå hånd i hånd med høj kvalitet og god service.

Vi underbygger vores beslutninger og løsninger med data og viden, og tager vores kunder og samarbejdspartnere med på råd, når vi udvikler vores produkter og services, rydder ud i det eksisterende og indgår nye aftaler.

Vi måler på vores omkostninger, og kan kalde os en succes, hvis vi kan nedbringe den samlede omkostning pr. rejse med den kollektive trafik i Nordjylland. Det er vores ambition, at vi er blevet 10% mere effektive i 2025.

## Totale udgifter

(Mio.)	2017	2018	2019	2020
Bustrafik	791	798	810	826
Togtrafik	103	165	176	179
Flextrafik	271	287	290	272
<b>Total</b>	<b>1.165</b>	<b>1.250</b>	<b>1.277</b>	<b>1.277</b>

## Udgift pr. påstiger

(Kr.)	2017	2018	2019*	2020
Bustrafik	37	37	38	65
Togtrafik	63	75	63	102
Flextrafik	181	194	201	230
<b>Total</b>	<b>47</b>	<b>49</b>	<b>50</b>	<b>82</b>

\* Ny opgørelsesmetode anvendt til påstigertallet fra og med 2019

## Kapacitetsudgifter

(Mio.)	2017	2017	2019	2020
Bustrafik	46	46	48	46
Togtrafik	1	1	2	3
Flextrafik	24	24	27	27
<b>Total</b>	<b>71</b>	<b>71</b>	<b>77</b>	<b>76</b>





## Kapacitetsudgift pr. påstiger

(Kr.)	2017	2018	2019*	2020
Bustrafik	2	2	2	4
Togtrafik	1	1	1	2
Flextrafik	16	17	18	23
<b>Total</b>	<b>3</b>	<b>3</b>	<b>3</b>	<b>5</b>

\* Ny opgørelsesmetode anvendt til påstigertallet fra og med 2019





# Vi skaber det nordjyske mobilitetsfællesskab

Vi har fire overordnede fokusområder i vores forretningsplan, som fungerer som pejlemærker i vores bestræbelser på at skabe et fremtidens Nordjylland, hvor det er let og enkelt at rejse sammen.

Alle de indsatser, som vi gennemfører, og alle de løsninger, som vi udvikler, tager udgangspunkt i fokusområderne og deres målsætninger. Det er et mål, at "Vi skaber det nordjyske mobilitetsfællesskab".

Det gør vi ved at agere den samlede kraft for et fællesskab, der sikrer den gode mobilitet i Nordjylland. Et fællesskab som alle 600.000 nordjyder kan se sig selv i og ønsker at være en del af.

Vi vil nærværende og have en åben og konstruktiv dialog med kunder, samarbejdspartnere, ejere, medarbejdere, lokale erhvervsdrivende og foreninger, så vi sikrer, at vi er i øjenhøjde og relevante for hele Nordjylland.

Vi ønsker, at nordjyderne er engagerede i det fællesskab, som NT står i spidsen for og i vores virke med at få flere til at rejse sammen. Nordjyderne skal se sig selv som en del af fællesskabet og som medspillere, der bidrager aktivt til et mere mobilt og sammenhængende Nordjylland.

Vi bruger vores mobilitetsindeks til at måle på, hvor mobile nordjyderne føler sig, og hvor meget de rejser sammen. Det er vores ambition, at 50% af alle personrejser i Nordjylland i 2025 er rejser, hvor vi rejser sammen.

## Oplevet mobilitet

Brønderslev Kommune	7,67
Frederikshavn Kommune	8,25
Hjørring Kommune	8,03
Jammerbugt Kommune	7,97
Læsø Kommune	7,91
Mariagerfjord Kommune	7,60
Morsø Kommune	7,58
Rebild Kommune	7,55
Thisted Kommune	7,77
Vesthimmerlands Kommune	7,88
Aalborg Kommune	8,19
Region Nordjylland	7,98

Mobilitetsindekset viser nordjydernes oplevede mobilitet på en skala fra 0 til 10, hvor 10 er bedst. Nordjyderne er blevet bedt om at skelne mellem deres oplevelse af mulighederne for at komme fra A til B. Tallene er et gennemsnit af mobilitetsindeksene for ture i folks faste dagligdag og ture ud over deres faste dagligdag. Ture i den faste dagligdag omfatter ture til og fra job eller uddannelse, dagligvarekøb, aflevere og hente børn samt faste ugentlige fritidsaktiviteter. Ture udover den faste dagligdag omfatter ture til og fra kulturarrangementer, læge, tandlæge, restauranterbesøg og besøg hos familie og venner.

## Samkørselsgrad

Arbejde/uddannelse	21%
Dagligvarindkøb	35%
Faste fritidsaktiviteter	47%
Ikke faste fritidsaktiviteter	67%

Samkørselsgrad defineres som andelen af nordjyder, som rejser sammen i enten bil eller kollektiv trafik.

## Oplevet mobilitet



Oplevet mobilitet på en skala fra 0 til 10, hvor 10 er bedst







# Regnskab

## NT - Udgiftsbaseret

Hovedtal NT	R 2018	R 2019	B 2020	R 2020	Forskel B 2020 vs. R 2020
1.000 kr.					
<b>Driftsindtægter</b>	<b>384.924</b>	<b>382.594</b>	<b>389.545</b>	<b>265.283</b>	<b>-124.262</b>
Passagerindtægter	454.127	471.219	459.075	338.297	-120.778
Takstsamarbejde	-69.204	-88.625	-69.530	-73.013	-3.483
<b>Tilskud</b>	<b>883.093</b>	<b>892.502</b>	<b>928.661</b>	<b>917.260</b>	<b>-11.401</b>
Tilskud vedr. COVID-19	0	0	0	112.898	112.898
<b>Indtægter i alt</b>	<b>1.268.016</b>	<b>1.275.096</b>	<b>1.318.206</b>	<b>1.295.442</b>	<b>-22.765</b>
<b>Operatørudgifter</b>	<b>-1.114.019</b>	<b>-1.136.232</b>	<b>-1.166.466</b>	<b>-1.129.195</b>	<b>37.271</b>
Bustrafik	-696.270	-707.077	-721.241	-715.546	5.694
Flextrafik	-261.602	-263.278	-272.725	-244.915	27.811
Togtrafik	-156.147	-165.877	-172.500	-168.734	3.766
<b>Øvrige driftsudgifter</b>	<b>-64.432</b>	<b>-63.280</b>	<b>-73.083</b>	<b>-72.117</b>	<b>966</b>
<b>Kapacitetsudgifter</b>	<b>-71.340</b>	<b>-76.890</b>	<b>-78.333</b>	<b>-75.148</b>	<b>3.184</b>
<b>Udgifter i alt</b>	<b>-1.249.790</b>	<b>-1.276.402</b>	<b>-1.317.882</b>	<b>-1.276.460</b>	<b>41.422</b>
<b>Driftsresultat før finansiering</b>	<b>18.226</b>	<b>-1.307</b>	<b>325</b>	<b>18.982</b>	<b>18.657</b>
Finansielle poster	-346	-444	-325	-699	-374
<b>Resultat før efterregulering</b>	<b>17.880</b>	<b>-1.751</b>	<b>0</b>	<b>18.283</b>	<b>18.283</b>
Efterregulering	-17.880	1.751	0	-18.283	-18.283
<b>Resultat</b>	<b>0</b>	<b>0</b>	<b>0</b>	<b>0</b>	<b>0</b>

# Regnskab

## Busdrift - Udgiftsbaseret

Hovedtal Bustrafik	R 2018	R 2019	B 2020	R 2020	Forskel B 2020 vs. R 2020
1.000 kr.					
<b>Driftsindtægter</b>	<b>315.371</b>	<b>298.303</b>	<b>320.281</b>	<b>215.781</b>	<b>-104.501</b>
<b>Tilskud</b>	<b>490.866</b>	<b>493.764</b>	<b>514.046</b>	<b>507.961</b>	<b>-6.085</b>
Tilskud vedr. COVID-19	0	0	0	112.936	112.936
<b>Indtægter i alt</b>	<b>806.237</b>	<b>792.068</b>	<b>834.327</b>	<b>836.677</b>	<b>2.350</b>
<b>Operatørudgifter</b>	<b>-696.270</b>	<b>-707.077</b>	<b>-721.241</b>	<b>-715.546</b>	<b>5.694</b>
Buskørsel	-682.740	-695.063	-709.312	-706.302	3.011
Flexlinje, Flextur og Plustur	-13.530	-12.014	-11.928	-9.244	2.684
<b>Øvrige driftsudgifter</b>	<b>-57.174</b>	<b>-55.166</b>	<b>-64.781</b>	<b>-64.151</b>	<b>631</b>
<b>Kapacitetsudgifter</b>	<b>-44.474</b>	<b>-47.810</b>	<b>-48.021</b>	<b>-45.575</b>	<b>2.446</b>
<b>Udgifter i alt</b>	<b>-797.918</b>	<b>-810.054</b>	<b>-834.043</b>	<b>-825.272</b>	<b>8.771</b>
<b>Driftsresultat før finansielle poster</b>	<b>8.320</b>	<b>-17.986</b>	<b>284</b>	<b>11.405</b>	<b>11.121</b>
Finansielle poster	-315	-408	-284	-632	-348
<b>Resultat før efterregulering</b>	<b>8.004</b>	<b>-18.394</b>	<b>0</b>	<b>10.773</b>	<b>10.773</b>
Efterregulering	-8.004	18.394	0	-10.773	-10.773
<b>Resultat</b>	<b>0</b>	<b>0</b>	<b>0</b>	<b>0</b>	<b>0</b>

# Regnskab

## Togtrafik - udgiftsbaseret

Hovedtal Togtrafik	R 2018	R 2019	B 2020	R 2020	Forskel B 2020 vs. R 2020
1.000 kr.					
<b>Driftsindtægter</b>	<b>62.925</b>	<b>78.752</b>	<b>63.723</b>	<b>46.026</b>	<b>-17.697</b>
Tilskud	112.453	114.242	119.585	119.585	0
Tilskud vedr. COVID-19	0	0	0	17.789	17.789
<b>Indtægter i alt</b>	<b>175.378</b>	<b>192.994</b>	<b>183.308</b>	<b>183.400</b>	<b>93</b>
<b>Operatørudgifter</b>	<b>-156.147</b>	<b>-165.877</b>	<b>-172.500</b>	<b>-168.734</b>	<b>3.766</b>
Lokalbaner	-57.107	-56.125	-58.496	-58.336	160
Regional togdrift	-99.041	-109.751	-114.004	-110.398	3.607
<b>Øvrige driftsudgifter</b>	<b>-7.258</b>	<b>-8.114</b>	<b>-8.302</b>	<b>-7.966</b>	<b>335</b>
<b>Kapacitetsudgifter</b>	<b>-1.951</b>	<b>-2.383</b>	<b>-2.490</b>	<b>-2.764</b>	<b>-275</b>
<b>Udgifter i alt</b>	<b>-165.356</b>	<b>-176.374</b>	<b>-183.291</b>	<b>-179.465</b>	<b>3.827</b>
<b>Driftsresultat før finansielle poster</b>	<b>10.021</b>	<b>16.620</b>	<b>16</b>	<b>3.936</b>	<b>3.920</b>
Finansielle poster	-15	-22	-16	-31	-15
<b>Resultat før efterregulering</b>	<b>10.006</b>	<b>16.598</b>	<b>0</b>	<b>3.905</b>	<b>3.905</b>
Efterregulering	-10.006	-16.598	0	-3.905	-3.905
<b>Resultat</b>	<b>0</b>	<b>0</b>	<b>0</b>	<b>0</b>	<b>0</b>

# Regnskab

## Flextrafik - udgiftsbaseret

Hovedtal Flextrafik	R 2018	B 2019	R 2019	R 2019	Forskel B 2020 vs. R 2020
1.000 kr.					
<b>Driftsindtægter</b>	<b>6.628</b>	<b>5.538</b>	<b>5.541</b>	<b>3.477</b>	<b>-2.064</b>
Tilskud	279.774	284.496	295.031	289.714	-5.316
Tilskud vedr. COVID-19	0	0	0	-17.827	-17.827
<b>Indtægter i alt</b>	<b>286.402</b>	<b>290.034</b>	<b>300.572</b>	<b>275.364</b>	<b>-25.207</b>
<b>Operatørudgifter</b>	<b>-261.602</b>	<b>-263.278</b>	<b>-272.725</b>	<b>-244.915</b>	<b>27.811</b>
Flexaktivitet	-32.975	-34.352	-36.631	-24.273	12.357
Flexhandicap	-25.658	-25.479	-25.710	-17.831	7.878
Flexlæge	-27.645	-26.857	-27.866	-21.802	6.065
Flexskole	-95.683	-99.325	-106.394	-91.540	14.854
Flexskole - bus	-339	-331	-312	-171	142
Flexsygehus	-79.239	-76.878	-75.812	-89.240	-13.428
Øvrig Flextrafik	-63	-56	0	-57	-57
<b>Kapacitetsudgifter</b>	<b>-24.914</b>	<b>-26.697</b>	<b>-27.822</b>	<b>-26.809</b>	<b>1.013</b>
<b>Udgifter i alt</b>	<b>-286.516</b>	<b>-289.975</b>	<b>-300.547</b>	<b>-271.724</b>	<b>28.823</b>
<b>Driftsresultat før finansielle poster</b>	<b>-114</b>	<b>59</b>	<b>25</b>	<b>3.640</b>	<b>3.616</b>
Finansielle poster	-15	-14	-25	-36	-11
<b>Resultat før efterregulering</b>	<b>-130</b>	<b>46</b>	<b>0</b>	<b>3.605</b>	<b>3.605</b>
Efterregulering	130	-46	0	-3.605	-3.605
<b>Resultat</b>	<b>0</b>	<b>0</b>	<b>0</b>	<b>0</b>	<b>0</b>



# Regnskab

## Balance

Aktiver	Primo	Ultimo
1.000 kr.		
Tekniske anlæg	25.177	21.582
Inventar	4.068	3.812
<b>Materielle anlægsaktiver</b>	<b>29.245</b>	<b>25.394</b>
<b>Immaterielle anlægsaktiver</b>	<b>7.736</b>	<b>4.776</b>
Aktier mv.	130.697	134.587
<b>Finansielle anlægsaktiver</b>	<b>130.697</b>	<b>134.587</b>
Tilgodehavender	125.202	162.910
<b>Tilgodehavender</b>	<b>125.202</b>	<b>162.910</b>
Kontantbeholdning	46	46
Bankindestående m.v.	34.821	29.044
<b>Likvide beholdninger</b>	<b>34.867</b>	<b>29.091</b>
<b>Aktiver</b>	<b>327.746</b>	<b>356.758</b>

Passiver	Primo	Ultimo
1.000 kr.		
Egenkapital	-177.571	-161.164
Årets resultat		-13.351
<b>Egenkapital</b>	<b>-177.571</b>	<b>-174.515</b>
KommuneKredit (herunder leasingforpligtelser og feriepenge)	-59.321	-54.539
<b>Langsigtede gældsforpligtelser</b>	<b>-59.321</b>	<b>-54.539</b>
Bankindestående m.v.	0	0
Øvrig kortfristet gæld	-90.854	-127.705
<b>Kortfristede gældsforpligtelser</b>	<b>-90.854</b>	<b>-127.705</b>
<b>Passiver</b>	<b>-327.746</b>	<b>-356.758</b>



# Regnskab

## Pengestrømsopgørelse

R 2020

1.000 kr.

Årets omkostningsbaserede resultat	13.351
Afskrivninger	9.819
Tilbageførte afskrivninger	0
Egenkapitalforskydninger	-16.407
Finansforskydninger	-858
<i>Forskydning i korte tilgodehavender</i>	-37.709
<i>Forskydning i kort gæld</i>	36.850
<b>Driftens likviditetsvirkning</b>	<b>5.904</b>
Investeringer i anlægsaktiver	-3.008
Ændringer i finansielle anlægsaktiver	-3.890
<b>Investeringer i alt</b>	<b>-6.899</b>
Optagelse af leasinggæld og afdrag	-2.764
Indfrysning feriepenge	3.098
Afdrag på kommunekreditlån	-5.116
<b>Finansiering, i alt</b>	<b>-4.782</b>
<b>Årets samlede likviditetsvirkning</b>	<b>-5.776</b>
Likvide aktiver primo året	34.867
Likvide aktiver ultimo året	29.091
<b>Bevægelse likvide aktiver året</b>	<b>-5.776</b>
<b>Difference</b>	<b>0</b>



# Regnskab

## Tilskud og efterregulering

	Bustrafik	Togtrafik	Flextrafik	Total
1.000 kr.				
<b>Brønderslev Kommune</b>				
Tilskudsbehov regnskab 2019	16.331	0	3.224	19.554
Opkrævet tilskud regnskab 2020	16.421	0	3.333	19.754
Tilskudsbehov regnskab 2020	16.392	0	3.094	19.486
<b>Efterregulering vedr. regnskab 2020 *</b>	<b>29</b>	<b>0</b>	<b>239</b>	<b>268</b>
<b>Frederikshavn Kommune</b>				
Tilskudsbehov regnskab 2019	19.779	0	19.179	38.958
Opkrævet tilskud regnskab 2020	19.659	0	19.067	38.725
Tilskudsbehov regnskab 2020	19.022	0	18.794	37.815
<b>Efterregulering vedr. regnskab 2020 *</b>	<b>637</b>	<b>0</b>	<b>273</b>	<b>910</b>
<b>Hjørring Kommune</b>				
Tilskudsbehov regnskab 2019	26.926	0	23.075	50.002
Opkrævet tilskud regnskab 2020	27.446	0	26.614	54.061
Tilskudsbehov regnskab 2020	25.933	0	26.340	52.273
<b>Efterregulering vedr. regnskab 2020 *</b>	<b>1.513</b>	<b>0</b>	<b>274</b>	<b>1.788</b>
<b>Jammerbugt Kommune</b>				
Tilskudsbehov regnskab 2019	11.271	0	18.689	29.960
Opkrævet tilskud regnskab 2020	11.806	0	18.879	30.685
Tilskudsbehov regnskab 2020	11.483	0	18.742	30.225
<b>Efterregulering vedr. regnskab 2020 *</b>	<b>323</b>	<b>0</b>	<b>137</b>	<b>460</b>
<b>Læsø Kommune</b>				
Tilskudsbehov regnskab 2019	2.760	0	257	3.016
Opkrævet tilskud regnskab 2020	2.742	0	302	3.044
Tilskudsbehov regnskab 2020	2.741	0	295	3.036
<b>Efterregulering vedr. regnskab 2020 *</b>	<b>1</b>	<b>0</b>	<b>7</b>	<b>8</b>
<b>Mariager Kommune</b>				
Tilskudsbehov regnskab 2019	19.423	0	12.535	31.958
Opkrævet tilskud regnskab 2020	19.495	0	12.867	32.363
Tilskudsbehov regnskab 2020	19.524	0	12.726	32.250
<b>Efterregulering vedr. regnskab 2020 *</b>	<b>-29</b>	<b>0</b>	<b>141</b>	<b>113</b>
<b>Morsø Kommune</b>				
Tilskudsbehov regnskab 2019	14.737	0	1.791	16.527
Opkrævet tilskud regnskab 2020	15.140	0	1.731	16.871
Tilskudsbehov regnskab 2020	14.358	0	1.690	16.047
<b>Efterregulering vedr. regnskab 2020 *</b>	<b>783</b>	<b>0</b>	<b>41</b>	<b>824</b>
<b>Rebild Kommune</b>				
Tilskudsbehov regnskab 2019	12.126	0	13.342	25.468
Opkrævet tilskud regnskab 2020	12.466	0	12.261	24.726
Tilskudsbehov regnskab 2020	11.647	0	12.205	23.852
<b>Efterregulering vedr. regnskab 2020 *</b>	<b>819</b>	<b>0</b>	<b>56</b>	<b>875</b>

\* Et positivt fortegn på efterreguleringen er efterbetaling fra NT, mens et negativt fortegn er efterbetaling til NT (reguleres senest i 2022)

	Bustrafik	Togtrafik	Flextrafik	Total
1.000 kr.				
<b>Region Nordjylland</b>				
Tilskudsbehov regnskab 2019	165.226	97.644	84.655	347.526
Opkrævet tilskud regnskab 2020	153.980	119.585	84.002	357.567
Tilskudsbehov regnskab 2020	152.742	115.818	83.930	352.489
<b>Efterregulering vedr. regnskab 2020 *</b>	<b>1.239</b>	<b>3.766</b>	<b>73</b>	<b>5.078</b>
<b>Thisted Kommune</b>				
Tilskudsbehov regnskab 2019	24.121	0	3.822	27.942
Opkrævet tilskud regnskab 2020	23.323	0	4.226	27.550
Tilskudsbehov regnskab 2020	23.086	0	4.073	27.159
<b>Efterregulering vedr. regnskab 2020 *</b>	<b>238</b>	<b>0</b>	<b>153</b>	<b>391</b>
<b>Vesthimmerlands Kommune</b>				
Tilskudsbehov regnskab 2019	16.078	0	13.271	29.349
Opkrævet tilskud regnskab 2020	16.922	0	14.191	31.113
Tilskudsbehov regnskab 2020	16.213	0	14.041	30.255
<b>Efterregulering vedr. regnskab 2020 *</b>	<b>709</b>	<b>0</b>	<b>149</b>	<b>858</b>
<b>Aalborg Kommune</b>				
Tilskudsbehov regnskab 2019	172.058	0	90.504	262.562
Opkrævet tilskud regnskab 2020	176.952	0	92.163	269.115
Tilskudsbehov regnskab 2020	177.825	0	91.105	268.929
<b>Efterregulering vedr. regnskab 2020 *</b>	<b>-873</b>	<b>0</b>	<b>1.059</b>	<b>186</b>

\* Et positivt fortegn på efterreguleringen er efterbetaling fra NT, mens et negativt fortegn er efterbetaling til NT (reguleres senest i 2022)





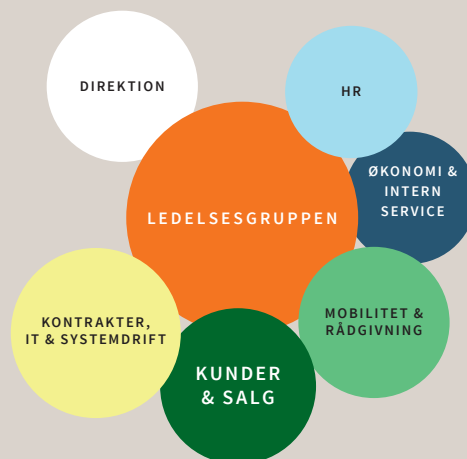


# Organisation

Den kollektive trafik er en kompleks størrelse med mange ejere, mange interessenter, mange medarbejdergrupper og mange samarbejdspartnere. Alle er afhængige af hinanden, og indgår således i en værdikæde, som kun er så stærk som sit svageste led.

NT blev oprettet den 1. januar 2007 efter Lov om Trafikselskaber og ejes af Region Nordjylland og de 11 kommuner i regionen. Den daglige ledelse varetages af NT's administration, mens den overordnede politiske ledelse varetages af NT's bestyrelse, der består af syv repræsentanter fra kommunerne og to fra Region Nordjylland. NT har desuden et repræsentantskab, der består af en repræsentant fra Region Nordjylland og en fra hver af de 11 kommuner i regionen.

NT's opgaver består af fastlæggelse af takster og billetterings-systemer, varetagelse af den offentlige servicetrafik i form af almindelig rutekørsel, lokalbanekørsel og regionaltogkørsel i regionen. NT koordinerer og planlægger desuden Flextrafikken og den individuelle handicapkørsel. Derudover varetager



NT selskabet TITSAM, der er et fælles IT-samarbejde mellem Fynbus, BAT og de jyske trafikselskaber.

Medarbejderne i NT tæller 86 årsværk fordelt på 79 fuldtidsansatte, og syv deltidsansatte, som igen er fordelt på 4 forskellige afdelinger og en direktion med tilhørende stabsfunktioner.

Antal ansatte	
Fuldtidsansatte	89
Deltidsansatte	23
Timelønnede	27
<b>I alt</b>	<b>139</b>

Antal årsværk	
Fuldtidsansatte	79
Deltidsansatte	7
Timelønnede	0
<b>I alt</b>	<b>86</b>

## NT's bestyrelse og suppleanter pr. 31. december 2020

### Medlemmer

Viceborgmester Nuuradiin S. Hussein,  
Aalborg Kommune (Formand)

Regionsrådsmedlem Jørgen Rørbæk Henriksen,  
Region Nordjylland (Næstformand)

Byrådsmedlem Carsten Andersen,  
Hjørring Kommune

Regionsrådsmedlem Susanne Flydtkjær,  
Region Nordjylland

Byrådsmedlem Niels Christian Hem,  
Jammerbugt Kommune

Byrådsmedlem Mikael Klitgaard,  
Brønderslev Kommune

Byrådsmedlem Peter Skriver Nielsen,  
Thisted Kommune

Byrådsmedlem Anne Oosterhof,  
Rebild Kommune

Byrådsmedlem Viggo Vangsgaard,  
Morsø Kommune

### Suppleanter

Byrådsmedlem Mette Ekstrøm,  
Aalborg Kommune

Regionsrådsmedlem Jørgen Hansen,  
Region Nordjylland

Byrådsmedlem June Menne,  
Frederikshavn Kommune

Regionsrådsmedlem Lis Jensen,  
Region Nordjylland

Byrådsmedlem Jørgen Pontoppidan,  
Mariagerfjord Kommune

Byrådsmedlem Niels Krebs Hansen,  
Vesthimmerlands Kommune

Byrådsmedlem Folmer Hjort Kristensen,  
Læsø Kommune

Byrådsmedlem Kristoffer Hjort Storm,  
Aalborg Kommune

Byrådsmedlem Folmer Hjort Kristensen,  
Læsø Kommune



## Samarbejdspartnere

### Busdrift

Firma	Antal busser pr. 31.12.2020	Antal køreplantimer*
Arriva Danmark A/S	120	338.759
Brdr. Davidsens Rute & Turistservice A/S	35	29.131
De Blaa Busser	6	18.203
Døstrup Turistfart	2	1.336
Fjerritslev Busserne	3	2.661
Fjerritslev Taxi & Busser	4	4.518
Fårup Rute & Turistbusser	8	15.307
Hirtshals Hjørring Busservice	5	4.885
Hørby Rute & Turistbusser	3	2.666
Jørns Busrejser A/S	43	700
Jørns Rutetrafik A/S	1	78.182
Keolis-Tylstrup	48	127.361
Keolis-Aalborg	61	162.525
LP Busser		0
Læsø Rute & Turistfart	2	4.498
Midtbus Jylland	14	12.724
Morsø Taxi & Turisttrafik	32	23.714
Nilles Busser	0	1.474
Olesens Busser Søreup Taxa	12	7.168
Snedsted Turistbusser	1	2.744
Solsidens Turistfart	9	16.207
Stoltze's Rute & Turistbusser	7	5.861
Terndrup Taxa-Turistbusser	5	7.476
Thinggaard Express	-	0
Umove Vest A/S	12	22.215
Vebbestrup Turistfart	14	12.038
Vesløs busser	0	3.098
<b>I alt</b>	<b>447</b>	<b>905.452</b>

\*Planlagte køreplantimer

## Samarbejdspartnere

### Togdrift 2020

Firma	Antal tog pr. 31.12.2019	Antal tog km.
Nordjyske Jernbaner	21	2.785.257
<b>I alt</b>	<b>21</b>	<b>2.785.257</b>





# Samarbejdspartnere

## Flextrafik

Firma	Firma	Firma
Bislev Bilen	Hjallerup Taxi	Nermin Dapo
Bjergby-Flex	Hjordtal Taxi	Olesens Busser Sørup Taxa
BM Biler	Hurup Taxi	Oue-Valsgård-Arden Taxi og Sygetransport
Brdr. Davidsen	Hvalpsund & Bo's Taxi	Peters Taxa
Brovst Taxi og Sygetransport	JAM-Flex	Prebens Biler
Byens Taxa Hadsund	Jammerbugt Taxi	Ranum Taxi
Byens Taxi & Sygetransport, Hobro	Jannerup Farm	RN Taxa
Byens Taxi Fjerritslev	Jensenbus (Q Travel)	Rørholt Bilen
Byens Taxi og Turist, Løgstør	Joanna Bilen	SafeNcare
Cabonline Danmark	JV Bilen	Sam Davidsen
Carsten O.S.T.	Kelds Taxi	SJH Biler
Cimbrerbilerne	Kenny Thygesen	Skagen T
D.D.A. Servicetrafik	K-Flex	Skive Minibusser & Taxi
Dantaxi 4x48	Kjeldsen Biler	Støvring-Rebild Taxi
Dybvad Taxi og Minibus	KN Flextrafik	Sydthy Rute- & Turistfart
ELV-Bilen	Kristians Busser	Terndrup ApS
Favrskov Flexbil	Krone Taxa Hobro	Terndrup Taxa & Turistbusser
Favrskov/Hammel Taxi	Kronjyllands Taxabus	Theresa Busservice
Fjerritslev Taxi & Busser	KS Biler	Tinas Taxi og Jammerbugtbilen
Flamsted-Bilen	Kurt's Taxi	Tornby Taxa
Flex Transport	LP Busser	Treff-Trafik
flex24	Lundby Taxi	Tversted Taxi & Minibusser
Flex-Nord	LV Trafik	Vebbestrup Turistfart
Frederikshavn Turistfart	Lynge's Taxi	Vinderup Taxi
Fredsøbilen	Læsø Rute- & Turistfart	Woody's
Godis Taxi	Løgstør Taxi	Yuusufey Transport Service
Gregersens Flexkørsel	M Bilen	Øst Bus & Taxi
Gunnars Taxi	Midtbus Jylland	Østbyen Flex
Hadsund Taxi	Morsø Flextrafik	Østergaards Biler
HB-Bilen	Morsø Taxi og Turisttrafik	Aalestrup Taxi
Hellum Rute og Turistfart	MorsøBilen	
Hennings Taxi	MV Bilen	
Hirtshals Taxi	Møller Sæby	
Hirtshals Turistfart	Mørch's Taxa	

### Takstsamarbejde pr. 31.12. 2020

Nordjyske Jernbaner A/S: Skagensbanen, Hirtshalsbanen og regional togdrift  
Thinggaard Express A/S: Rute 980 Frederikshavn - Esbjerg (udløb 30. juni 2020)  
DSB-tog: Frederikshavn - Hobro  
Arriva Tog: Thisted - Ydby



**vi rejser sammen**